

# JÄTEHUOLLON PALVELUTASO



SAVO-PIELISEN JÄTELAUTAKUNTA  
HYV. 7.6.2018 § 10

JUUKA • KAAVI • KONNEVESI • KUOPIO • LIEKSA • NURMES  
OUTOKUMPU • PIEKSÄMÄKI • RAUTALAMPI • RAUTAVAARA • SIILINJÄRVI  
SUONENJOKI • TERVO • TUUSNIEMI • VALTIMO • VESANTO

# Sisältö

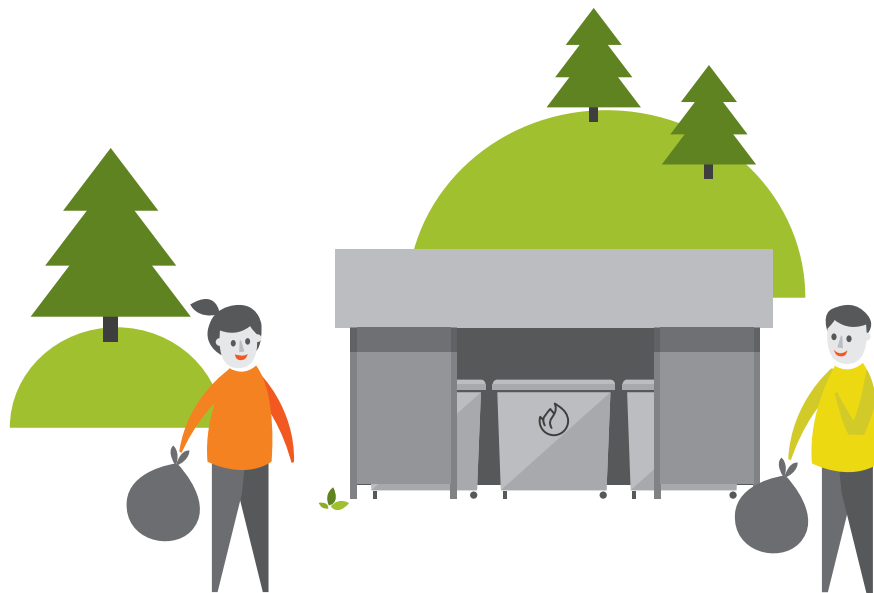
1	Yleistä palvelutasosta .....	3
2	Jätehuollon palvelutasossa käsiteltävät palvelukokonaisuudet .....	4
3	Sekajätteen kiinteistöittäinen jätteenkuljetus .....	4
4	Hyötyjätteiden kiinteistöittäinen jätteenkuljetus .....	6
5	Sekajätteen aluekeräys (aluekeräyspisteet) .....	8
6	Hyötyjätteiden aluekeräys (ekopisteet) .....	9
7	Lajitteluasemat .....	11
8	Vaarallisen jätteen vastaanotto .....	13
9	Isokokoisten jätteiden ja isojen jäte-erien noutopalvelut .....	14
10	Saostus- ja umpisäiliölietteiden kuljetus ja vastaanotto .....	15
11	Puutarhajätteet .....	16
12	Palveluneuvonta ja viestintä .....	17
13	Jätehuollon viranomaispalvelut .....	19

# 1 Yleistä palvelutasosta

Kunnan on jätelain mukaan huolehdittava sen vastuulle kuuluvan jätehuollon järjestämisessä siitä, että käytettävissä on tarpeen mukaan kiinteistöittäin jätteenkuljetus, riittävä määrä vaivattomasti saavutettavissa olevia vaarallisen jätteen ja muun jätteen alueellisia vastaanottoaikoja sekä riittävän monipuoliset muut jätehuoltopalvelut, kuten etusijajärjestyksen mukainen mahdollisuus jätteen erilliskeräykseen. Lisäksi jätteen keräys ja kuljetus on järjestettävä ja mitoitettava siten, että ne vastaavat mahdollisimman hyvin syntyvän jätteen määrää ja laatua. Kunnan on huolehdittava myös siitä, että jätteenkuljetuksen ja jätteen alueellisen vastaanoton järjestelyistä tiedotetaan riittävästi ja riittävän usein.

Jätehuollon palvelutasossa määritellään se, millaisia jätehuoltopalveluja kuntalaisille tarjotaan alueellisen jätehuoltoviranomaisen, Savo-Pielisen jätelautakunnan ja kunnallisen jäteyhtiön, Jätekuoron toimialueella. Palvelutaso on voimassa seuraavissa kunnissa: Juuka, Kaavi, Konnevesi, Kuopio, Lieksa, Nurmes, Outokumpu, Pieksämäki, Rautalampi, Rautavaara, Siilinjärvi, Suonenjoki, Tervo, Tuusniemi, Valtimo ja Vesanto.

Jätehuollon palvelutaso koskee kunnan vastuulle kuuluvan jätehuollon järjestämistä, kuten asumisessa ja vapaa-ajan asumisessa syntyvän jätteen jätehuollon järjestämistä. Palvelutason määrittelyssä on otettu huomioon jätelainsäädännön asettamat velvoitteet ja tavoitteet, kuntien jätepoliittisessa ohjelmassa asettamat tavoitteet, asukkaiden ja sidosryhmien näkemykset sekä se, että palvelujen kustannukset pysyvät kohtuullisella tasolla. Palvelutaso on valmisteltu yhteistyössä jätehuoltoviranomaisen, kuntien ja kunnallisen jäteyhtiön kesken. Palvelutaso on hyväksytty jätelautakunnassa ja sen toteuttamisesta vastaa pääosin Jätekuoro.



## 2 Jätehuollon palvelutasossa käsiteltävät palvelukokonaisuudet

Palvelutasossa käsitellään Jätekkun toteuttamat jätteiden kuljetus- ja vastaanottopalvelut. Palvelutasossa on määritelty taso seuraaville jätehuoltopalveluille: sekajätteen ja hyötyjätteiden kiinteistöittäinen jätteenkuljetus, sekajätteen aluekeräys (aluekeräyspisteet), hyötyjätteiden aluekeräys (Jätekkun järjestämät ekopisteet), lajitteluasemat, vaarallisten jätteiden vastaanotto, isokokoisten jätteiden ja isojen jäte-erien noutopalvelut, saostus- ja umpisäiliölietteiden kuljetus ja vastaanotto sekä puutarhajätteet. Lisäksi palvelutasossa käsitellään Jätekkun toteuttama palveluneuvonta ja viestintä sekä jätehuoltoviranomaisen eli Savo-Pielisen jätelautakunnan tarjoamat viranomaispalvelut.

Jätehuollon peruspalvelujen tuottamisen lisäksi Jätekkko tekee kokeiluja ja osallistuu hankkeisiin, joilla edistetään jätteiden synnyn ehkäisyä ja hyötykäyttöä. Kokeiluja ja hankkeita toteutetaan eri palvelukokonaisuuksiin liittyen.

## 3 Sekajätteen kiinteistöittäinen jätteenkuljetus

Sekajätteen kiinteistöittäisellä jätteenkuljetuksella tarkoitetaan sitä, että sekajäteastia tyhjenetään kiinteistön haltijan järjestämästä keräyspaikasta, joka voi olla kiinteistökohtainen tai usean kiinteistön yhteinen (kimppa). Alueella on käytössä kunnan järjestämä jätteenkuljetus, jossa Jätekkko on kilpailuttanut sekajäteastioiden tyhjennykset keskitetysti. Sekajäte toimitetaan energiahyötykäyttöön.



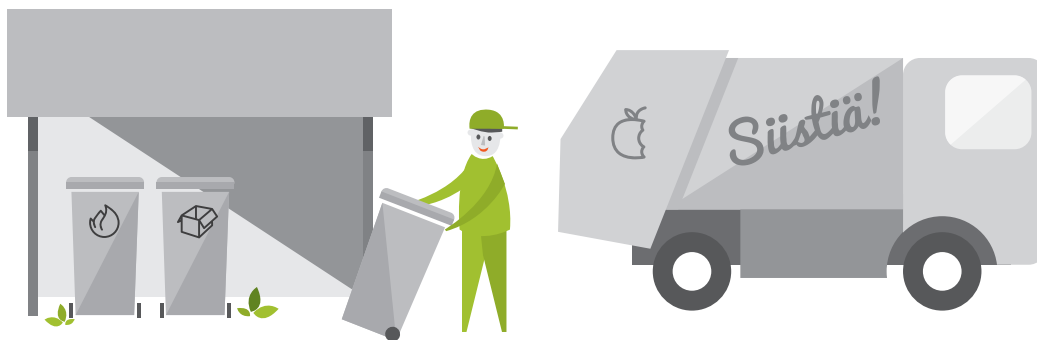
## PALVELUTASO SEKÄJÄTTEEN KIINTEISTÖITÄISELLE JÄTTEENKULJETUKSELLE<sup>1</sup>

TASO	TOTEUTUSVUOSI
<p>*Kiinteistöittäinen jätteenkuljetus järjestetään jätelautakunnan määrittelemällä kiinteistöittäisen jätteenkuljetuksen alueella ja lisämaksusta kaikilla sen ulkopuolisilla teillä, joilla jäteautolla voidaan liikennöidä.</p> <p>Kiinteistöittäiseen jätteenkuljetusalueeseen kuuluvat yleiset tiet ja kadut sekä jätelautakunnan päättämät ympärivuoden hyväkuntoiset, leveydeltään ja profiililtaan jätteenkuljetuksiin sopivat yksityistiet. Aluetta tarkistetaan asiakaspalautteiden pohjalta.</p> <p>Kiinteistöittäinen kuljetusalue kartalla: <a href="http://karttapalvelu.kuopio.fi/link/atzZs">http://karttapalvelu.kuopio.fi/link/atzZs</a></p>	<p>Voimassa</p> 
<p>*Kuljetukset tarjotaan taajamissa vähintään 2 viikon välein ja taajamien ulkopuolella vähintään 2 viikon välein kesäaikaan ja 4 viikon välein talviaikaan.</p> <p><b>Huomioitavaa:</b> Kesäaikaa ovat viikot 18–40 ja talviaikaa viikot 41–17.</p>	<p>Voimassa</p> 
<p>Jätekkukko toimittaa kiinteistöille veloituksetta käyttöön 140–660 litran jäteastiat. Jätekkukko vaihtaa rikkinäiset jäteastiat uusiin.</p> <p>Kiinteistön haltijan vastuulle kuuluu muiden kuin käsin siirrettävien jäteastioiden hankinta (esim. syväkeräyssäiliöt).</p>	<p>Voimassa</p> 
<p>Jätekkukko pesee kerran vuodessa kaikki taajamissa sijaitsevat useamman kuin kahden talouden käytössä olevat sekajäteastiat (taloyhtiöiden ja kimppojen jäteastiat) sekä yhteisöjen sekajäteastiat.</p> <p>Jätekkukko tarjoaa lisämaksusta pesuja myös pientalokiinteistöille.</p>	<p>2019</p>
<p>Jätekkukko tarjoaa taloyhtiöille ja yhteisöille palvelua kiinteistön parhaiden jätehuoltoratkaisujen löytämiseksi.</p> <p>Paikan päällä kiinteistöllä tarkastellaan mm. jätekatoksen ja astioiden sijoittaminen.</p>	<p>Voimassa</p> 
<p>Jätekkukko tarjoaa taloyhtiöille ja yhteisöille jäteastioiden täyttymisen ja tyhjennysvälin seuranta- ja optimointipalvelua.</p>	<p>2019</p>
<p>Jätekkukko järjestää uusille asuinalueille korttelikohtaiset yhteiskeräyspisteet, mikäli tämä on mahdollistettu kaavoituksessa.</p>	<p>2019</p>


<sup>1</sup> Palvelua tarjotaan niille kiinteistöille, jotka kuuluvat kunnan jätehuollon järjestämisvastuulle jätelain 32 §:n mukaan. Näitä ovat esimerkiksi asuin- ja vapaa-ajan kiinteistöt sekä kuntien hallinto- ja palvelutoiminnan kiinteistöt. Osin (\*) palvelua tarjotaan kunnan toissijaisen järjestämisvastuun perusteella myös muille kiinteistöille, esimerkiksi yrityksille.

## 4 Hyötyjätteiden kiinteistöittäinen jätteenkuljetus

Hyötyjätteitä, joita Jätekkukko kerää kiinteistöiltä, ovat biojäte ja pakkausjätteet (metalli, lasi, kartonki ja muovi). Hyötyjätteiden kiinteistöittäisessä kuljetuksessa jäteastia tyhjenetään kiinteistön haltijan järjestämästä keräyspaikasta, joka voi olla kiinteistökohtainen tai usean kiinteistön yhteinen (kimppa). Jätekkukko on kilpailuttanut hyötyjäteastioiden tyhjennykset keskitetysti. Hyötyjätteet toimitetaan kierrätykseen eli materiaalina hyödynnettäväksi.



### PALVELUTASO HYÖTYJÄTTEIDEN KIINTEISTÖITTÄISELLE JÄTTEENKULJETUKSELLE<sup>2</sup>

TASO	TOTEUTUSVUOSI
*Biojätteen, kartonkipakkausten, lasipakkausten ja metallin kiinteistöittäinen jätteenkuljetus järjestetään kaikissa vähintään 300 asukkaan taajamissa.	Voimassa 
*Muovipakkausten kiinteistöittäinen kuljetus järjestetään kaikissa vähintään 300 asukkaan taajamissa.	2019
<b>Huomioitavaa:</b> Muovipakkausten keräys on järjestetty yli 10 000 asukkaan taajamissa vuodesta 2017 alkaen.	

<sup>2</sup> Palvelua tarjotaan niille kiinteistöille, jotka kuuluvat kunnan jätehuollon järjestämisvastuulle jätelain 32 §:n mukaan. Näitä ovat esimerkiksi asuin- ja vapaa-ajan kiinteistöt sekä kuntien hallinto- ja palvelutoiminnan kiinteistöt. Osin (\*) palvelua tarjotaan kunnan toissijaisen järjestämisvastuun perusteella myös muille kiinteistöille, esimerkiksi yrityksille.

<p>*Hyötyjätteiden kiinteistöittäinen kuljetus järjestetään vähintään 300 asukkaan taajamien lisäksi hyötyjätteiden kiinteistöittäisen jätteenkuljetuksen alueella.</p> <p>Hyötyjätteiden kiinteistöittäiseen jätteenkuljetusalueeseen kuuluvat jätelautakunnan päättämät taajamien väliset keskeiset tieyhteydet.</p>	2020
<p>*Kuljetukset tarjotaan vähintään seuraavasti:</p> <ul style="list-style-type: none"> <li>- biojäte 1 viikon välein kesäaikaan ja 2 viikon välein talviaikaan</li> <li>- kartonki- ja muovipakkaukset 2 viikon välein</li> <li>- lasipakkaukset ja metalli 4 viikon välein</li> </ul> <p><b>Huomioitavaa:</b> Kesäaikaa ovat viikot 18–40 ja talviaikaa viikot 41–17.</p>	<p>Voimassa</p> 
<p>Jätekkukko toimittaa kiinteistöille veloituksetta käyttöön 140–660 litran jäteastiat hyötyjätteiden keräykseen. Jätekkukko vaihtaa rikkinäiset jäteastiat uusiin.</p> <p>Kiinteistön haltijan vastuulle kuuluu muiden kuin käsin siirrettävien jäteastioiden hankinta (esim. syväkeräyssäiliöt).</p>	<p>Voimassa</p> 
<p>*Jätekkukko pesee kaikki biojäteastiat kaksi kertaa vuodessa.</p>	<p>Voimassa</p> 
<p>Jätekkukko pesee kerran vuodessa kaikki taajamissa sijaitsevat useamman kuin kahden talouden käytössä olevat pakkausjäteastiat (taloyhtiöiden ja kimppojen jäteastiat) sekä yhteisöjen pakkausjäteastiat.</p> <p>Jätekkukko tarjoaa lisämaksusta pesuja myös pienikiinteistöille.</p>	2019
<p>Jätekkukko tarjoaa biopussit kerran vuodessa kaikille biojätteen erilliskeräyksen piirissä oleville asuinhuoneistoille.</p>	<p>Voimassa</p> 
<p>Jätekkukko tarjoaa taloyhtiöille ja yhteisöille palvelua kiinteistön parhaiden jätehuoltoratkaisujen löytämiseksi.</p> <p>Paikan päällä kiinteistöllä tarkastellaan mm. jätekatoksen ja astioiden sijoittaminen.</p>	<p>Voimassa</p> 
<p>Jätekkukko tarjoaa taloyhtiöille ja yhteisöille jäteastioiden täyttymisen ja tyhjennysvälin seuranta- ja optimointipalvelua.</p>	2019
<p>Jätekkukko järjestää uusille asuinalueille korttelikohtaiset yhteiskeräyspisteet, mikäli tämä on mahdollistettu kaavoituksessa.</p>	2019

## 5 Sekajätteen aluekeräys (aluekeräyspisteet)

Aluekeräyspisteet ovat Jäteukon järjestämiä ja ylläpitämiä sekajätteen keräyspisteitä niitä kiinteistöjä varten, joilla ei ole kiinteistökohtaista jäteastiaa tai jotka eivät ole liittyneet jätehuoltoon lähikiinteistöjen yhteisellä kimppa-astialla. Aluekeräyspisteen käyttäjäksi voi liittyä taajamien ulkopuolella sijaitsevat omakotitalot ja paritalot sekä kaikki vapaa-ajan asunnot. Taajamissa aluekeräyspisteen käyttäjäksi voi liittyä vain poikkeuksellisesti, kun aluekeräyspiste on taajamaan järjestetty. Aluekeräyspisteissä kerätty sekajäte toimitetaan energiahyötykäyttöön.

### PALVELUTASO SEKAJÄTTEEN ALUEKERÄYKSELLE<sup>3</sup>

TASO	TOTEUTUSVUOSI
Jokaiseen kuntaan on järjestetty vähintään yksi ympärivuotinen aluekeräyspiste. Ympärivuotinen aluekeräyspiste on järjestetty myös vanhoihin kuntakeskuksiin, joiden alueella on vähintään 500 asukasta.	Voimassa 
Kesäajan käytössä olevia aluekeräyspisteitä on järjestetty keskeisille vapaa-ajan asuntojen sijaintialueille ja kulkureittien varsille sekä keskeisiin venesatamiin.	Voimassa 
Kesäajan aluekeräyspisteet ovat käytettävissä 1.5.–30.9.	
Aluekeräyspisteiden keräyskapasiteetti on riittävä. Astiatyhjennyksiä tai keräyskapasiteettia lisätään sesonkiaikoina.	2019
<b>Huomioitavaa:</b> Keräyskapasiteetit tarkastellaan vuosittain. Syväkeräyssäiliöiden täyttymistä voidaan seurata myös sähköisellä seurantajärjestelmällä.	
Aluekeräyspisteet ovat siistejä ja ilmeeltään yhtenäisiä. Pisteet on toteutettu ajanmukaisilla rakenteilla.	2019
<b>Huomioitavaa:</b> Osa aluekeräyspisteistä on lukittu.	
Hyötyjätteiden kiinteistöttäisellä kuljetusalueella logistisesti keskeisesti sijaitseville aluekeräyspisteille järjestetään ekopiste aluekeräyspisteen yhteyteen.	2020
Ekopisteissä kerätään vähintään kartonkipakkaukset, lasipakkaukset ja metalli.	

<sup>3</sup> Sekajätteen aluekeräyspisteet ovat asuin- ja vapaa-ajan kiinteistöjen käytössä erillisellä vuosimaksulla. Käyttöoikeutta ei ole muilla kunnan jätehuollon järjestämisvastuulla olevilla kiinteistöillä, kuten kuntien hallinto- ja palvelutoiminnan kiinteistöillä, eikä myöskään yrityksillä.



## 6 Hyötyjätteiden aluekeräys (ekopisteet)

Ekopisteet ovat Jättekukon tai Suomen Pakkauskierrätys RINKI Oy:n kotitalouksien käyttöön järjestämiä hyötyjätteiden alueellisia keräyspisteitä. Suurin osa ekopisteistä kuuluu RINKI Oy:lle, joka tekee ratkaisut omien ekopisteidensä rakenteista ja sijoituspaikoista. Jättekukko täydentää RINKI-ekopisteverkostoa omilla ekopisteillään. Ekopisteissä kerätyt hyötyjätteet toimitetaan kierrätettäväksi eli hyödynnettäväksi materiaalina.



PALVELUTASO JÄTEKUKON JÄRJESTÄMILLE EKOPISTEILLE<sup>4</sup>

TASO	TOTEUTUSVUOSI
<p>RINKI-ekopisteverkostoa täydennetään niin, että ekopiste järjestetään asuin-alueille, joissa on lähipalvelut ja vähintään 300 asukasta, joiden pakkausjätteitä kerätään ekopisteessä. Tarvittaessa ekopiste järjestetään jätteenkuljetuslogistiikan kannalta keskeisille asuinalueille, jossa on vähintään 500 asukasta, mutta ei lähipalveluja.</p> <p><b>Huomioitavaa:</b> Ekopiste järjestetään palvelutason mukaisesti, mikäli se ei edellytä kohtuutonta (yli 20 kilometrin) poikkeamista hyötyjätteiden kiinteistöittaisen kuljetusalueen tiestä. Vakituisen asutuksen lisäksi myös vapaa-ajan asutus huomioidaan sijoituspaikkojen valinnassa.</p> <p>Ekopisteverkoston tavoite kartalla: <a href="http://karttapalvelu.kuopio.fi/link/as3tD">http://karttapalvelu.kuopio.fi/link/as3tD</a></p>	2020
<p>Kaikissa ekopisteissä kerätään vähintään metallia, kartonkipakkauksia ja lasipakkauksia.</p> <p><b>Huomioitavaa:</b> Tuottajien kanssa pyritään tekemään yhteistyötä niin, että ekopisteille järjestetään myös paperinkeräys.</p>	2019
<p>Muovipakkausten keräys järjestetään jokaiseen kuntaan vähintään yhdelle ekopisteelle.</p> <p><b>Huomioitavaa:</b> Jätekkukko järjestää muovipakkausten keräystä omilla ekopisteillään ja pyrkii tekemään RINKI Oy:n kanssa yhteistyötä niin, että vähintään yhdelle RINKI-ekopisteelle jokaiseen kuntaan järjestetään muovipakkausten keräys.</p>	2020
<p>Tekstiilikeräys järjestetään jokaiseen kuntaan vähintään yhdelle ekopisteelle.</p> <p><b>Huomioitavaa:</b> RINKI Oy:n kanssa pyritään tekemään yhteistyötä niin, että vähintään yhdelle ekopisteelle jokaiseen kuntaan järjestetään tekstiilikeräys.</p>	2019
<p>Ekopisteet ovat toimivia ja siistejä. Pisteet toteutetaan yhtenäisellä ilmeellä ja ajanmukaisilla rakenteilla. Kyltit ovat selkeitä ja informatiivisia.</p>	2019
<p>Ekopisteiden keräyskapasiteetti on riittävä.</p> <p><b>Huomioitavaa:</b> Kapasiteetteja ja niiden riittävyttä seurataan vuosittain. Syväkeräyssäiliöiden täyttymistä voidaan seurata myös sähköisellä seuranta-järjestelmällä.</p>	<p>Voimassa</p> 

<sup>4</sup> Ekopisteet ovat asuin- ja vapaa-ajan kiinteistöjen käytössä. Jätekkukon ekopistepalvelun kustannukset katetaan perusmaksulla. Ekopisteiden käyttöoikeutta ei ole muilla kunnan jätehuollon järjestämisvastuulla olevilla kiinteistöillä, kuten kuntien hallinto- ja palvelutoiminnan kiinteistöillä, eikä myöskään yrityksillä.

## 7 Lajitteluasemat

Paikalliset lajitteluasemat on järjestetty niitä jätteitä varten, jotka eivät kuulu kokonsa, määränsä tai laatunsa vuoksi jäteastioihin. Tällaisia jätteitä ovat esimerkiksi sähkö- ja elektroniikkaromu, isokokoiset jätte-esineet, kuten huonekalut sekä rakennus- ja purkujäte. Lajitteluasemille ei oteta vastaan tavallista jäteastian kuuluvaa kotitalousjätettä.



## PALVELUTASO LAJITTELUASEMILLE<sup>5</sup>

<p>Jokaisessa kunnassa tarjotaan lajitteluasemapalvelu. Lajitteluasema järjestetään myös vanhoihin kuntakeskuksiin, joiden alueella on vähintään 2000 asukasta.</p> <p>Lajitteluasemaverkoston tavoite kartalla: <a href="http://karttapalvelu.kuopio.fi/link/asDpa">http://karttapalvelu.kuopio.fi/link/asDpa</a></p>	2020
<p>Lajitteluasemat ovat toimivia ja siistejä. Opasteet ovat selkeitä ja informatiivisia. Jätelajit on nimetty ymmärrettävästi.</p> <p>Toiminnot on järjestetty niin, että liikennöinti on mahdollisimman vaivatonta.</p>	2019
<p>Lajitteluasemat ovat auki kunnan tai kuntakeskuksen asukasmäärään suhteutettuna vähintään seuraavasti:</p> <ul style="list-style-type: none"><li>- Pieni lajitteluasema (&lt; 5 000 as.) 2 h/viikko talviaikaan, 4 h/viikko kesäaikaan</li><li>- Keskikokoinen lajitteluasema (5 000–10 000 as.) 6 h/viikko talviaikaan, 12 h/viikko kesäaikaan</li><li>- Suuri lajitteluasema (&gt;10 000 as.) 8 h/viikko talviaikaan, 14 h/viikko kesäaikaan</li></ul> <p>Aukioloaikoja suhteutetaan kävijämääriin ja aukioloaikaa lisätään suhteessa asetettuun vähimmäisaukioloaikaan tarvittaessa, kun kävijämäärät kasvavat. Tällöin pienten ja keskisuurten lajitteluasemien aukioloajat nousevat lähelle seuraavan kokoluokan lajitteluaseman aukioloaikaa. Myös suurimmilla lajitteluasemilla aukioloaika suhteutetaan kävijämääriin.</p>	2019
<p>Lajitteluasemat ovat auki lauantaisin kunnan tai kuntakeskuksen asukasmäärään suhteutettuna vähintään seuraavasti:</p> <ul style="list-style-type: none"><li>- Pieni lajitteluasema 3 lauantaina / vuosi</li><li>- Keskikokoinen lajitteluasema 4 lauantaina / vuosi</li><li>- Suuri lajitteluasema 4 lauantaina / vuosi</li></ul>	2019
<p>Lajitteluasema on auki vähintään 1 h/viikko klo 16 jälkeen. Kesäaikana lajitteluasema on auki vähintään kerran viikossa klo 18 saakka.</p>	Voimassa 
<p>Lajitteluasemilla vastaanotetaan pienkuormina (esim. peräkärry ja paketti-autokuormat) jätteitä, jotka eivät sovellu kooltaan, määrältään tai laadultaan laitettavaksi jäteastiaan tai alueellisiin keräyspisteisiin.</p> <p><b>Huomioitavaa:</b> Suuremmista jäte-eristä (esim. traktorikuormat) on sovittava tapauskohtaisesti Jätekuon kanssa.</p>	Voimassa 
<p>Lajitteluasemille on järjestetty käyttökelpoisten tavaroiden kierrätyspalvelu Kiertokukko.</p>	2019

<sup>5</sup> Palvelua tarjotaan niille kiinteistöille, jotka kuuluvat kunnan jätehuollon järjestämisvastuulle jätelain 32 §:n mukaan. Näitä ovat esimerkiksi asuin- ja vapaa-ajan kiinteistöt sekä kuntien hallinto- ja palvelutoiminnan kiinteistöt. Palvelua tarjotaan kunnan toissijaisen järjestämisvastuun perusteella myös muille kiinteistöille, esimerkiksi yrityksille.

## 8 Vaarallisen jätteen vastaanotto

Vaaralliset jätteet ovat sellaisia käytöstä poistettuja aineita tai esineitä, jotka voivat aiheuttaa erityistä vaaraa tai haittaa. Vaarallisia jätteitä ovat mm. lääkejätteet, kovettumattomat maali-, liima- ja lakka-jätteet, liuottimet, käytetyt öljyt, öljyiset jätteet ja öljynsuodattimet, kasvinsuojelu- ja torjunta-aineet sekä niiden pakkaukset, puunsuoja- ja kyllästysaineet, desinfiointiaineet, loisteputket- ja energiansäästölamput sekä useat sähkölaitteet. Vaaralliset jätteet kerätään aina muista jätteistä erilleen.



### PALVELUTASO VAARALLISEN JÄTTEEN VASTAANOTOLLE<sup>6</sup>

TASO	TOTEUTUSVUOSI
<p>Jokaisessa kunnassa on vähintään yksi vaarallisen jätteen vastaanottopiste. Vaarallisten jätteiden keräys järjestetään myös vanhoihin kuntakeskuksiin, joiden alueella on vähintään 2000 asukasta.</p> <p><b>Huomioitavaa:</b> Vaarallisen jätteen vastaanotto on järjestetty lajitteluasemille lajitteluaseman aukioloaikoina.</p>	<p>Voimassa</p>
<p>Vaarallisen jätteen keräysauto palvelee vähintään 10 000 asukkaan taajamissa, joissa ei ole lajitteluasemaa taajama-alueella.</p> <p>Keräysauto palvelee vähintään kaksi tuntia viikossa.</p>	<p>Voimassa</p>
<p>Lääkejätteet otetaan vastaan apteekkeihin.</p> <p><b>Huomioitavaa:</b> Jättekukko sopii lääkejätteiden vastaanotosta apteekkien kanssa.</p>	<p>Voimassa</p>

<sup>6</sup>Vaarallisen jätteen vastaanottopalvelu on tarkoitettu asumisessa ja vapaa-ajan asumisessa syntyvälle jätteelle. Palvelun kustannukset katetaan perusmaksulla. Lisäksi vastaanotetaan erillisestä maksusta kohtuulliset määrät maa- ja metsätaloudessa syntyvää vaarallista jätettä sekä mahdollisuuksien mukaan kohtuulliset määrät kuntien hallinto- ja palvelutoiminnassa syntyvää vaarallista jätettä. Muilta asiakkailta, kuten yrityksiltä, vaarallisia jätteitä ei oteta vastaan.

## 9 Isokokoisten jätteiden ja isojen jäte-erien noutopalvelut

Jätekuukko tarjoaa kuljetuspalvelua sellaisille asumisessa syntyville isokokoisille jäte-esineille ja isoille jäte-erille, joita ei voi laittaa tavalliseen jäteastiaan suuren kokonsa tai määränsä vuoksi. Tällaisia jätteitä ovat esimerkiksi sähkö- ja elektroniikkaromu, huonekalut sekä rakennus- ja purkujäte.



### PALVELUTASO ISOKOKOISTEN JÄTTEIDEN JA ISOJEN JÄTE-ERIEEN NOUTOPALVELUILLE<sup>7</sup>

#### TASO

Koko toimialueella tarjotaan erillisestä maksusta seuraavat palvelut:

- Isokokoisten jäte-esineiden noutopalvelu (Noutokuukko)
- Isojen jätemäärien kuljetuspalvelu (Lavakuukko)

Palvelu tarjotaan viikon kuluessa tilauksesta.

#### TOTEUTUSVUOSI

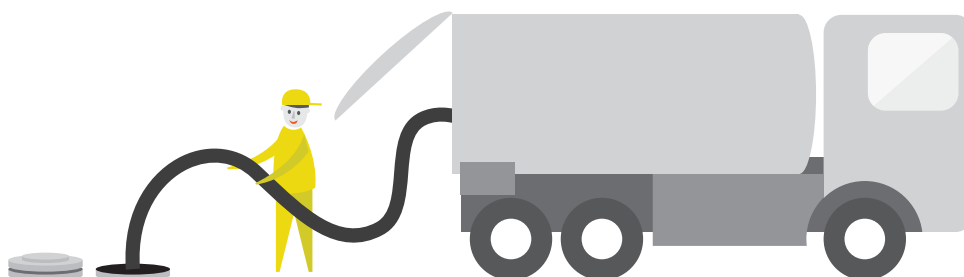
Voimassa



<sup>7</sup> Noutopalvelua tarjotaan niille kiinteistöille, jotka kuuluvat kunnan jätehuollon järjestämisvastuulle jätelain 32 §:n mukaan. Näitä ovat esimerkiksi asuin- ja vapaa-ajan kiinteistöt sekä kuntien hallinto- ja palvelutoiminnan kiinteistöt. Palvelua tarjotaan kunnan toissijaisen järjestämisvastuun perusteella myös muille kiinteistöille, esimerkiksi yrityksille.

## 10 Saostus- ja umpisäiliölietteiden kuljetus ja vastaanotto

Saostus- ja umpisäiliölietteiden osalta on käytössä kiinteistön haltijan järjestämä jätteenkuljetus. Kiinteistön haltija kilpailuttaa ja valitsee itse, miltä jätehuoltorekisteriin merkityltä yritykseltä tyhjennyspalvelun tilaa. Lietteiden vastaanotto on järjestetty kuntien jätevedenpuhdistamoille.



### PALVELUTASO SAOSTUS- JA UMPISÄILIÖLIETTEILLE<sup>8</sup>

TASO	TOTEUTUSVUOSI
<p>* Jokaisessa kunnassa on vähintään yksi vastaanottoaika saostus- ja umpisäiliölietteille.</p> <p><b>Huomioitavaa:</b> Jätekuukko järjestää vastaanottoaikaan yhteistyössä kuntien / kuntien vesihuoltolaitosten kanssa.</p>	Voimassa 
<p>Tieto jätehuoltorekisterissä olevista urakoitsijoista on helposti saatavilla.</p> <p><b>Huomioitavaa:</b> Jätekuukko ylläpitää ELY-keskusten jätehuoltorekisteritietojen pohjalta urakoitsijoista listaa, joka on nähtävillä Jätekuukon verkkosivuilla.</p>	2019
<p>Keskitetty rekisteri ja laskutus ovat käytössä kaikissa kunnissa.</p>	Voimassa 

<sup>8</sup> Palvelua tarjotaan niille kiinteistöille, jotka kuuluvat kunnan jätehuollon järjestämisvastuulle jätelain 32 §:n mukaan. Näitä ovat esimerkiksi asuin- ja vapaa-ajan kiinteistöt sekä kuntien hallinto- ja palvelutoiminnan kiinteistöt. Palvelua tarjotaan osin (\*) kunnan toissijaisen järjestämisvastuun perusteella myös muille kiinteistöille, esimerkiksi yrityksille.

# 11 Puutarhajätteet

Puutarhajätteitä ovat haravointijätteet ja risut. Jos puutarhajätteitä ei ole mahdollista kompostoida kiinteistöllä puutarhakompostorissa, ne voi toimittaa puutarhajätteiden vastaanottopisteisiin.



## PALVELUTASO PUUTARHAJÄTTEIDEN KERÄYKSELLE JA VASTAANOTOLLE<sup>9</sup>

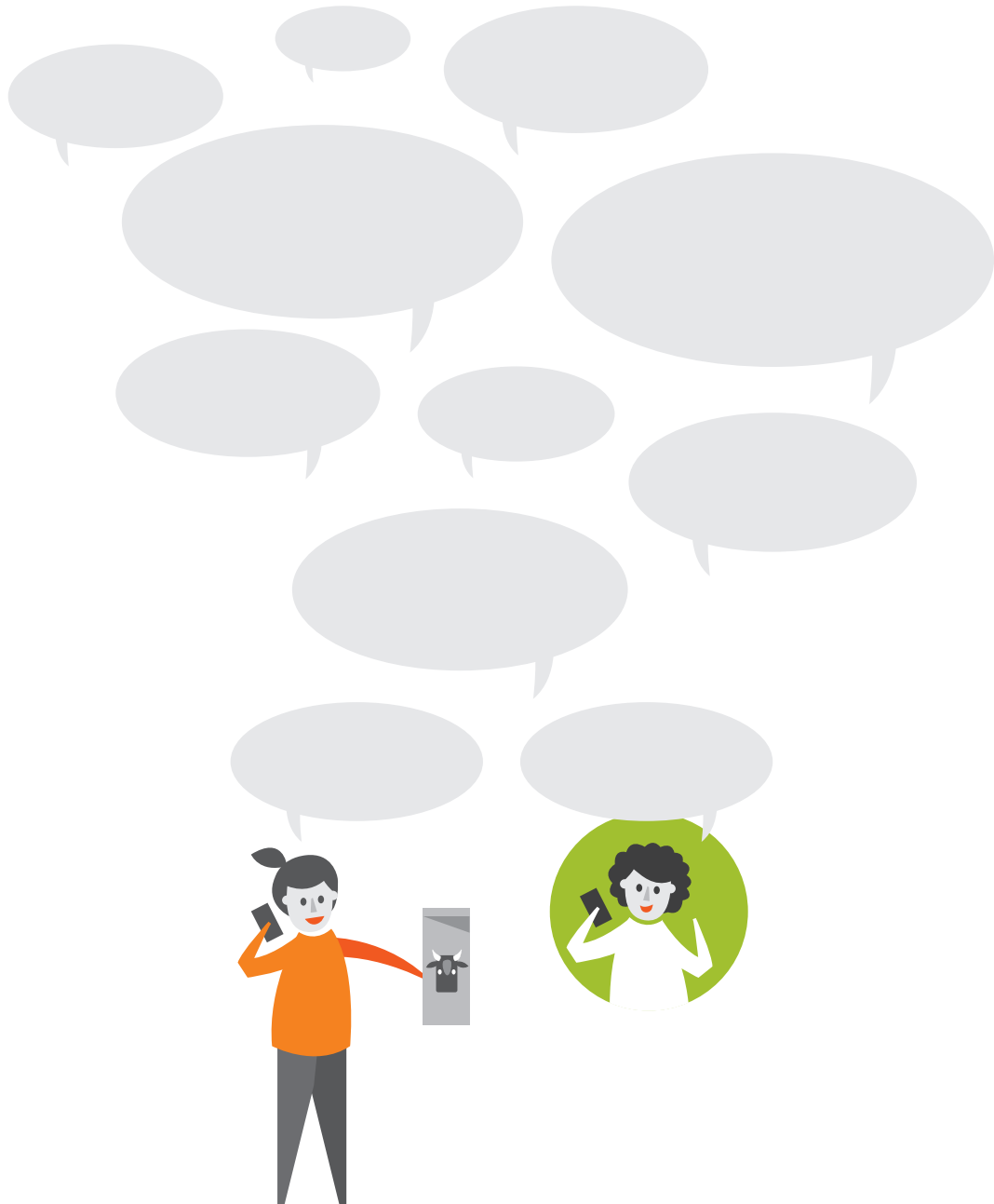
TASO	TOTEUTUSVUOSI
<p>* Jokaisessa kunnassa on vähintään yksi vastaanottoaika puutarhajätteille.</p> <p><b>Huomioitavaa:</b> Ensisijaisesti kunta järjestää vastaanoton. Jätekuikko järjestää puutarhajätteen vastaanoton erillisestä maksusta lajitteluasemalle, mikäli kunta ei järjestä vastaanottoa.</p>	Voimassa ✓
<p>Puutarhajätteen kiinteistöittäistä keräystä tarjotaan erillisestä maksusta vähintään 10 000 asukkaan taajamissa.</p> <p><b>Huomioitavaa:</b> Keräys voidaan toteuttaa esimerkiksi säkkikeräyksenä.</p>	2020
<p>Haravointi-, risu- ja puutarhajätelavaa (Lavakukko) tarjotaan puutarhajätteen keräyksen erillisestä maksusta.</p>	Voimassa ✓
<p>Joulukuuset kerätään kaikilta kiinteistöittäiseen jätteenkuljetukseen liittyneiltä kiinteistöiltä.</p>	Voimassa ✓

<sup>9</sup> Palvelua tarjotaan niille kiinteistöille, jotka kuuluvat kunnan jätehuollon järjestämisvastuulle jätelain 32 §:n mukaan. Näitä ovat esimerkiksi asuin- ja vapaa-ajan kiinteistöt sekä kuntien hallinto- ja palvelutoiminnan kiinteistöt. Palvelua tarjotaan osin (\*) kunnan toissijaisen järjestämisvastuun perusteella myös muille kiinteistöille, esimerkiksi yrityksille.



## 12 Palveluneuvonta ja viestintä

Jätelain mukainen neuvonta ja tiedotus on annettu Jätekukon tehtäväksi. Neuvonta kattaa asukkaille annettavan tiedon jakamisen eri kanavissa ja eri tilaisuuksissa tarjottavan valistuksen.



PALVELUTASO PALVELUNEUVONNALLE JA VIESTINNÄLLE<sup>10</sup>

TASO	TOTEUTUSVUOSI
<p>Asiakkaat voivat asioida Jätekukolla puhelimitse, sähköpostitse ja sähköisen Omakukko-verkkopalvelun kautta.</p> <p><b>Huomioitavaa:</b> Omakukko-verkkopalvelussa asiakas voi hallinnoida omia jätehuoltopalvelujaan.</p>	<p>Voimassa</p> 
<p>Asiakkaiden sähköposteihin ja verkkoyhteydenottoihin vastataan pääsääntöisesti seuraavan arkipäivän aikana, viimeistään viiden arkipäivän kuluessa.</p> <p>Poikkeavista vastausajoista tiedotetaan Jätekukon verkkosivuilla.</p>	<p>Voimassa</p> 
<p>Tarjolla on mobiilisovellus, jonka avulla asiakas löytää helposti lajitteluohjeet ja lähimmän keräyspaikan.</p>	<p>2020</p>
<p>Tietoa jätehuollon palveluista, jätteiden synnyn ehkäisystä ja jätteiden lajittelusta tuotetaan monikanavaisesti. Lisäksi kotitalouksiin jaetaan vuosittain vuosikalenteri ja asiakaslehti.</p>	<p>Voimassa</p> 
<p>Kierratys.info -palvelussa on ajantasainen tieto alueen jätteen vastaanotto-paikoista ja palvelusta tiedotetaan tehokkaasti.</p>	<p>2019</p>
<p>Jätekukko tarjoaa neuvontaa ja valistusta etenkin päiväkodeille ja kouluille sekä muille ryhmille kysynnän mukaan.</p> <p><b>Huomioitavaa:</b> Kummikoulutoimintaa tarjotaan vuosittain kuudelle peruskoululle. Päiväkodeille on käytössä valistuspaketti kohderyhmän ikä huomioiden.</p>	<p>2019</p>
<p>Monikanavaista ja ajantasaista tietoa eri sidosryhmille annetaan mm. sähköisten uutiskirjeiden muodossa. Isännöitsijöitä kontaktoidaan säännöllisesti asiakasta-paamisilla.</p>	<p>2019</p>
<p>Lajitteluohjeissa ja muussa materiaalissa huomioidaan vieraskieliset. Lajitteluohjeita on saatavilla selkokuvin. Materiaalia on tarjolla vähintään englanniksi ja venäjäksi.</p>	<p>2019</p>

<sup>10</sup> Neuvontaa tarjotaan niille kiinteistöille, jotka kuuluvat kunnan jätehuollon järjestämisvastuulle jätelain 32 §:n mukaan. Näitä ovat esimerkiksi asuin- ja vapaa-ajan kiinteistöt sekä kuntien hallinto- ja palvelutoiminnan kiinteistöt. Palvelua tarjotaan myös niille kiinteistöille, joille jätehuolto on järjestetty kunnan toissijaisen järjestämisvastuun perusteella.

# 13 Jätehuollon viranomaispalvelut

Jätehuoltoviranomaisena toimii Savo-Pielisen jätelautakunta. Jätehuoltoviranomaisen tehtäviin kuuluu mm. päätökset jätehuoltomääräyksistä ja jätemaksuista sekä jätehuollon järjestämisen seuranta.



## PALVELUTASO JÄTEHUOLLON VIRANOMAISPALVELUILLE

TASO	TOTEUTUSVUOSI
Asiakkaat voivat asioida jätehuoltoviranomaisessa paikanpäällä, puhelimitse, sähköpostitse ja sähköisen asioinnin kautta.	Voimassa 
Asiakkaiden sähköisesti tekemiin yhteydenottoihin vastataan pääsääntöisesti seuraavan arkipäivän aikana, viimeistään viiden arkipäivän kuluessa.  Poikkeavista vastausajoista tiedotetaan jätelautakunnan verkkosivuilla.	Voimassa 
Jätemaksuja ja jätehuoltomääräyksistä poikkeamista koskeviin hakemuksiin annetaan päätös kuuden viikon kuluessa.  Poikkeavista käsittelyajoista tiedotetaan jätelautakunnan verkkosivuilla.	Voimassa 
Sidosryhmiä tiedotetaan jätehuoltomääräysten ja jätetaksan muutoksista ennakoivasti.	2019
<b>Huomioitavaa:</b> Käytössä on jätelautakunnan uutiskirje.	

## Taso kuntalaisten jätehuoltopalveluille

Jätehuollon palvelutasossa määritellään se, millaisia jätehuoltopalveluja kuntalaisille tarjotaan Savo Pielisen jätelautakunnan ja Jätekukon yhteisellä toimialueella. Toimialueeseen kuuluu 16 kuntaa. Jätelautakunta toimii alueella jätehuoltoviranomaisena ja kunnallinen jätelyhtiö, Jätekukko, huolehtii jätehuollon käytännön järjestämisestä.

Jätehuollon palvelutaso koskee kunnan vastuulle kuuluvan jätehuollon järjestämistä, erityisesti asuin ja vapaa ajan kiinteistöjen jätehuoltopalveluja. Palvelutasossa asetetaan vähimmäistaso Jätekukon tarjoamille jätteiden keräys , kuljetus ja vastaanottopalveluille sekä palveluneuvonnalle ja viestinnälle. Palvelutasossa käsitellään myös Savo Pielisen jätelautakunnan toteuttamat viranomaispalvelut.



Jätekukko  
*Süstää!*

Savo  
Pielisen  
LAUTA: jäte  
KUNTA